

吴忠市利通区东塔寺乡新接堡村 村庄规划(2023-2035)

一、项目名称

《吴忠市利通区东塔寺乡新接堡村村庄规划(2023-2035年)》

二、村庄类型

新接堡村属于“整治改善类村庄”

三、规划范围

本次规划范围为新接堡村村域管辖范围内所有国土空间，总面积约465.58公顷。

四、规划期限

规划基期年为2022年，规划期限为2023-2035年；近期：
2023-2025年；
远期：2026-2035年。

五、规划人口

规划近期(2025年)：户籍人口3110人，常住人口1132人；
规划远期(2035年)：户籍人口3176人，常住人口1360人。

六、发展定位与目标

(一) 发展定位

规划通过优先推进土地全面整理和流转，大力发展现代化绿色种植产业，建立新接堡村“一、二、三产业融合发展”体系，推进新接堡村产业改革和城乡一体化，建设“富裕、文明、和美”的“城乡两栖”新生活模式。**将新接堡村打造成为现代化绿色生态农业为主的对外开放程度高、品牌价值高的现代化冷凉蔬菜种植示范村。**

(二) 发展目标

近期发展目标

统筹完善村内基础设施、公共设施建设、产业初具规模，保证村民基本的生产生活需求，严格控制耕地、园地、产业用地等村庄赖以存在的自然要素，构建村庄整体格局。合理保护生态资源，提升村庄环境质量，改善人居环境，推动产业初具规模，共同建设美丽乡村。至2025年，实现全村70%耕地完成流转，80%的旱地水化，60%村民加入合作社，70%养殖进入园区，村集体经济达到20万元，村民年人均收入超过25000元。

远期发展目标

发展壮大冷凉蔬菜特色产业、乡村休闲旅游业，为乡村注入新鲜活力，引导自身造血功能，推动村庄发展，实现经济价值，促进共同富裕。至2035年，实现全村90%耕地完成流转，98%的旱地水化，80%村民加入合作社，98%养殖进入园区，村集体经济达到30万元，村民年人均收入超过30000元。

七、国土空间总体布局

(一)底线约束

规划严格落实宁夏回族自治区自然资源厅下发的永久基本农田划定成果及规模要求，新接堡村村域内落实永久基本农田面积102.58公顷，占耕地总面积37.67%，主要分布在村域西侧区域，涉及现状地类大部分为水田。

本规划落实新接堡村耕地保护目标272.28公顷。

(二)村庄建设边界

本次规划重点围绕村庄居民点3-4-5队以及6-7队划定村庄建设边界，划定面积为73.12公顷。

(三)国土空间格局

本次规划划定生产空间面积272.28公顷。划定生活空间面积97.3公顷。划定生态空间面积74.89公顷。

(四)用地结构与规划布局

至规划期末，耕地面积为276.69公顷，较现状增加4.41公顷。新接堡村园地面积27.10公顷，占村域土地总面积的5.82%，规划期间种植园用地面积增加了0.13公顷。林地面积15.82公顷，规划期间不变。湿地面积0.98公顷，规划期间不变。草地面积1.55公顷，规划期间不变。农业设施建设用地面积14.54公顷，规划期间农业设施用地增加0.90公顷。其中，乡村道路用地面积6.37公顷。畜禽养殖设施建设用地面积3.22公顷。住宅用地面积53.46公顷，规划期间居住用地减少1.49公顷。新接堡村商业服务业用地面积0.77公顷，其中商业服务业用地增加0.76公顷，其他商业服务业用地面积0.02公顷。绿地与开敞空间面积1.49公顷，规划期间增加0.72公顷。留白用地面积4.08公顷，规划期间增加4.08公顷。

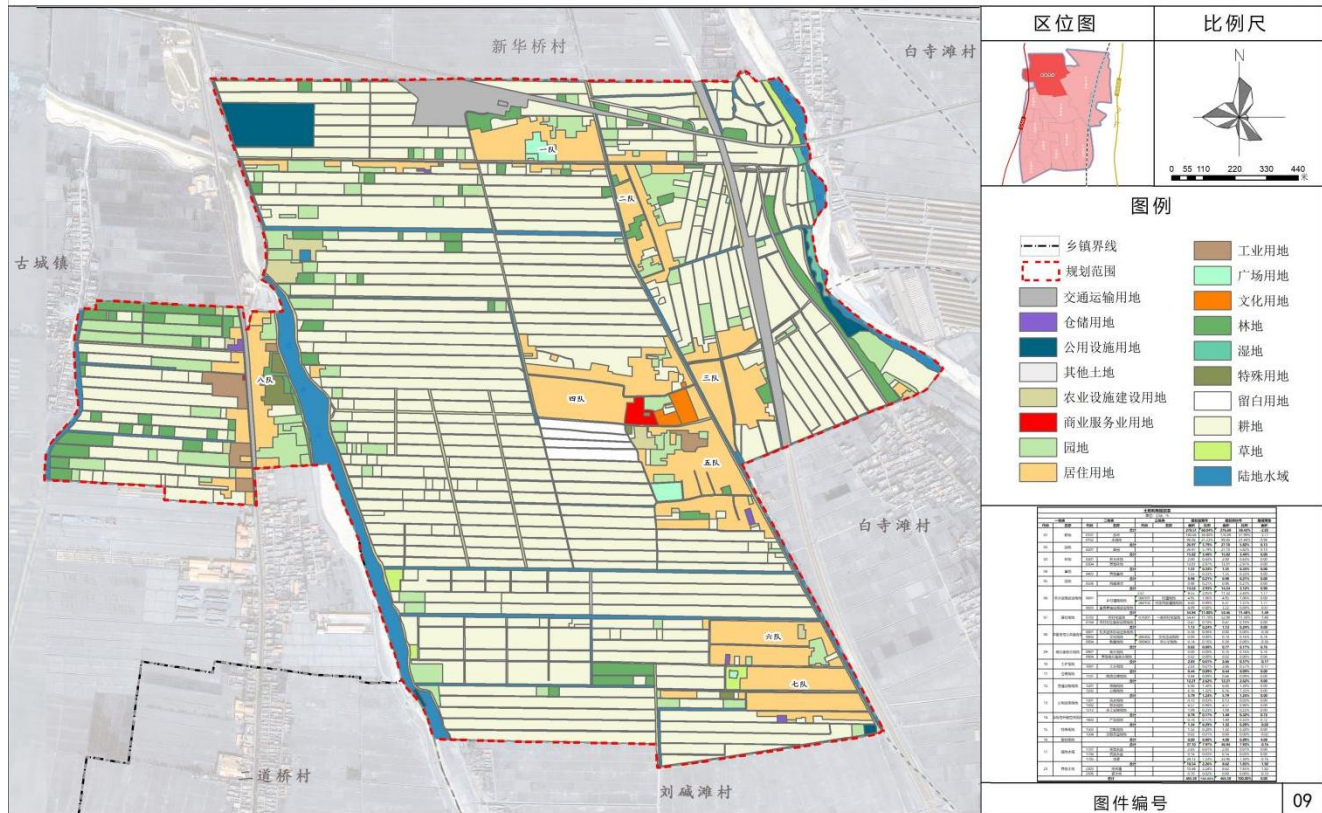


图1国土空间规划用地布局图

八、国土综合整治与生态修复

1. 农用地整理

在确保不影响耕地质量、不破坏耕作层的前提下引导和鼓励进行农用地结构调整整地174.74公顷。

2. 建设用地整理

村庄新增建设用地共7.37公顷，城乡建设用地增挂钩1.29公顷，低效建设用地再开发6.08公顷。

3. 生态保护修复。

加大农村生态保护力度，统筹山水林田湖草系统治理，加强农田防护林网建设，实施天然林保护，减少农村环境污染。

表1国土综合整治和生态修复项目一览表

项目	区域位置	区域面积（公顷）	主要内容
高标准农田建设	永久基本农田	102.58	-

一般农用地整理		村庄耕地、零星裸土地	174.74	-
建设用地整理	城乡建设用地增挂钩	村庄四队、五队	0.76	建设农副产品交易中心
			0.53	建设分拣车间及加工车间
	低效建设用地再开发		4.08	留白
	2.00		新建道路	
生态保护恢复	新宁河湿地保护	新宁河新接堡流域	11.06	湿地及生态多样性恢复、保护。

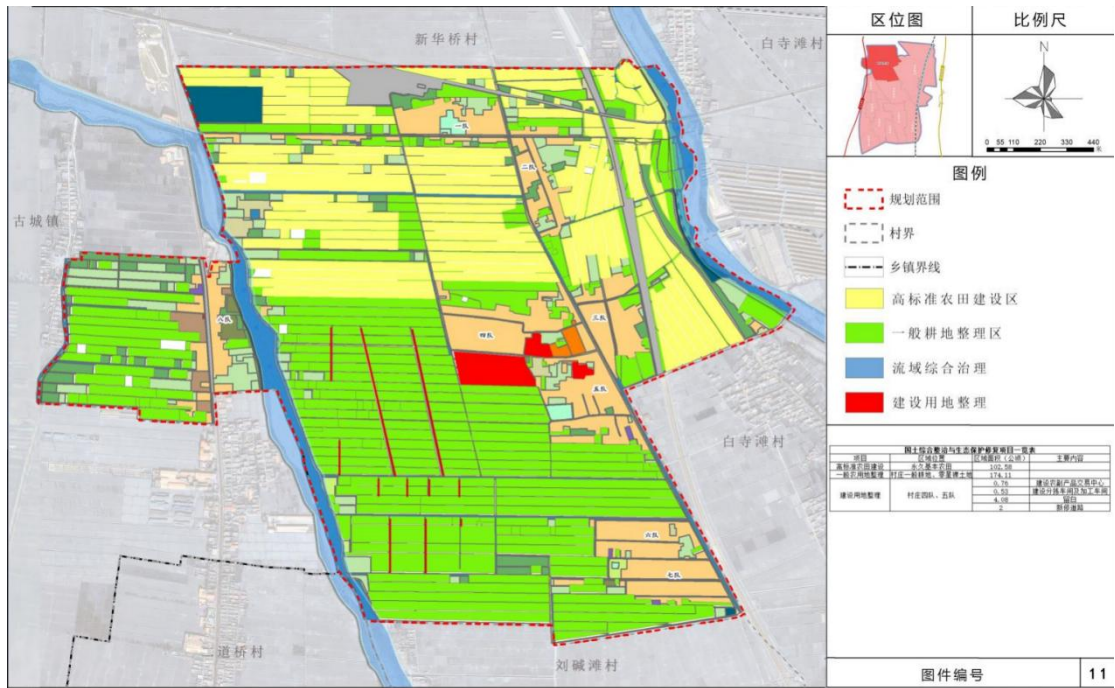


图2国土综合整治与生态保护修复规划图

九、产业发展规划

(一) 产业发展定位

壮大现代设施农业大棚、冷凉蔬菜种植等传统产业，通过科技和现有农业的结合，促进农产品精深加工，延伸产业链，提高附加值，建设冷凉蔬菜种植示范基地、传统农业种植基地、绿色生态加工园区。推动“农商互联网+冷链仓储”发展，建设村级电商服务中心，打通农产品由农户到消费者的直通渠道，增加农民收益。

(二) 产业发展空间布局

打造“两区一核”的乡村旅游产业发展格局。“两区”为现代设施农业种植区、精品农业种植区，“一核”为新接堡冷链物流仓储加工分拣中心。

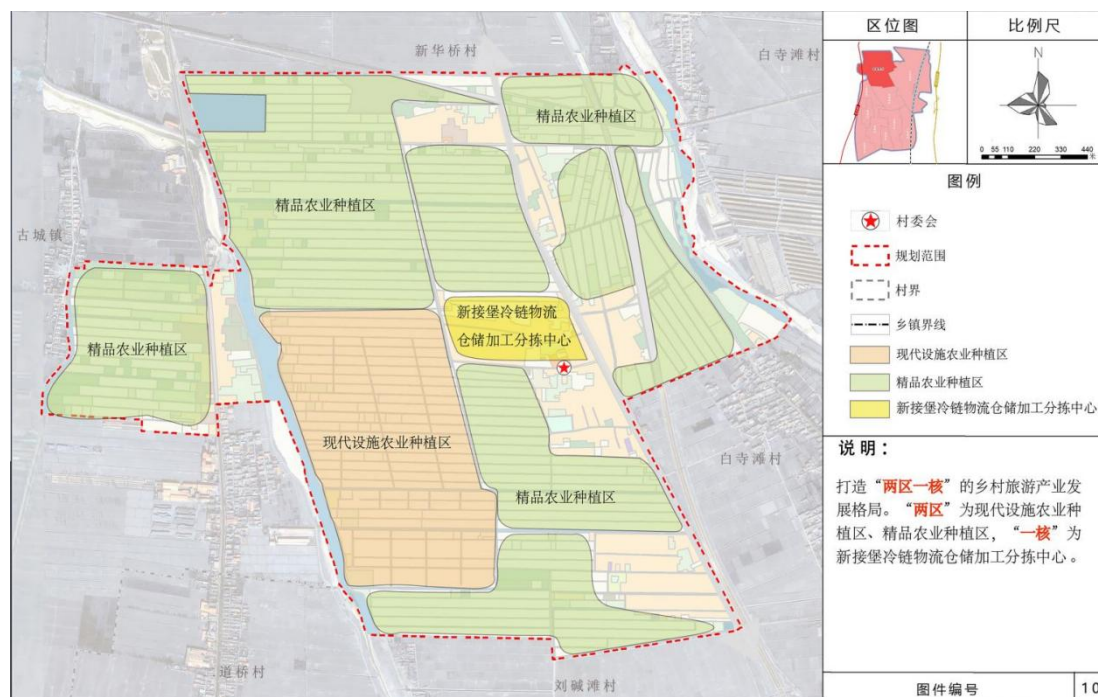


图3产业布局规划图

(三)产业重点项目

1. **现代农业种植区：**现代农业种植区主要沿党新路东西两侧分布，共计402.47公顷。项目设置朝天椒种植基地，农副产品交易中心，现代农业研发中心，研学培训基地。

有序适度推进新接堡高标准农田改造提升、高效节水灌溉及改造提升工程、雨水集蓄利用、灌区续建配套与现代化改造、农田水利基本建设等各类农业基础项目改造提升。

强化科技装备支撑，推动农业关键核心技术攻关，深入实施种植业振兴行动，加快农业建设自立自强，推动农机装备现代化：优化农业机械装备结构，推进主要农作物全程机械化耕作，推动农机智能化应用，提高农业科技化、机械化、信息化水平，提高耕作效率及农产品质量。

构建链条，完善环节：鼓励以现代农业生产为主，建立初加工，提高产品附加值，新接堡农业合作社带头加入直营、配送、电子商务等新型业态。

翻建村庄现有温棚30座，利用村庄现有农业设施用地，将基础条件差、不可改造的温棚进行拆除，新建温室大棚40座，并改良土壤，完善水、电、路等基础设施。

2. ■精品农业种植区

规划现代设施集约化育苗（秧）基地，露地蔬菜种植区，设施果蔬种植基地，采摘认养园区，仓储保鲜现代物流区，研学培训基地。（1）盘活新接堡冷链储存基地，破解周边村蔬菜产业发展保鲜、储存难题，延长蔬菜的销售时间，有效提高抗风险能力，利用冷库调节市场供应、错峰销售，实现农产品保质增值，助力村民稳定增收致富。（2）建立露地蔬菜种植基地：建立标准化的露地蔬菜种植示范基地，对露地蔬菜育苗、嫁接、改良建立“专家工作站”，从而发展最适宜种植品种，提升科技水平，提高基地的产出效益。（3）旅游观光—以生态保护为基础，通过合理科学地旅游路线串联种植区内外的旅游景点，满足利通区城镇居民及外来游客的休闲度假和农业观光需求，在三队、四队、五队种植区内开辟一块土地作为采摘区和认养区，采摘区在果蔬成熟季节开放给游客自由采摘，认养区将果树租赁给城市游客，让游客亲身体会剪枝，施肥，灌溉，除虫等环节，享受田园乐趣。增强示范区的旅游活力。

十、居民点布局规划

(一)居民点布局

遵村庄居民点用地分为农村宅基地、农村社区服务设施用地。其中农村宅基地面积约52.98公顷，农村社区服务设施用地1.18公顷。

对新接堡村居民点进行平面布局，包含公共空间、住宅、道路交通、景观布局等元素。主要包括住宅用地、村庄公共服务设施用地、村庄商业服务业设施用地、村庄产业用地、村庄道路交通用地、区域交通设施用地和特殊用地。

根据近期、远期人口规模预测得知，村庄人口整体呈减少趋势，所以规划期内不新建住宅，本规划仅推荐农房改造样貌，推荐房屋风貌与村庄已经改造完成的农房样貌保持一致，整体风貌以红顶白墙为主，房屋改造面积不大于四分地。

(二)建筑设计引导

1.院落设计

规划新建农宅院落坐北朝南，依现状地形和肌理布局，在充分落实“一户一宅”政策前提下，规划每户宅基地面积控制在四分地以内。规划期内村民需要新建住宅主要集中建在集聚提升类村组。

建筑屋顶：屋顶采用双坡屋顶的形式，材质统一选用红砖瓦盖顶的形式。

建筑墙体：建筑墙体采用本地材质带孔方砖，内置保温材质，墙体表面贴白色瓷砖。

建筑门窗：建筑门窗户建议采用铝合金材质，建议统一刷成灰色。

。

第一种户型以15.0m*16.0m的地块为基础，层数为一层，建筑面积129平方米，主房主要为客厅、餐厅、厨房、卧室、卫生间。

2. 村庄建筑整治

院落整治：无围墙的院落修建围墙，统一安装大门，院落内部种植区域与活动区域分离，活动区域采用本地材料硬化；有围墙的院落对围墙进行修缮并重新粉刷，院落内部未硬化的活动区域进行本地材料硬化处理。

房屋整治：规划期内对8个自然村危房房屋进行整治。对于破损严重的房屋进行整治，对屋顶破碎瓦片进行维修更换；对于陈旧破败，色彩暗淡的屋面，可进行外立面整治。

(三) 人居环境整治

首先对村庄主要巷道两侧进行整治，实施人行道面包砖铺设、花池及树池砌护等工程，以有条件改造的巷道为重点，进行村庄风貌的提升，对现状保存较完整墙体进行特色风貌改造。



图5农宅整治效果图

十一、基础设施和公共服务布局

(一) 道路交通工程规划

道路硬化：硬化村庄四队西侧生产道路，将四队西侧东西走向道路拓宽至8米并重新硬化、新修4条南北走向8米宽硬化道路长度共计2190米、新修7条南北走向4米宽硬化道路长度共计1774米。

道路美化绿化：美化村庄主干道（党新路及村庄巷道）。

(二) 给水工程规划

保持现状给水水源，保证村民用水量的正常使用需求，做到定期对给水管网的检测和维护，保障村庄用水安全。

供水管线保持现状不变，沿村庄主干道铺设，管网布置为网状和枝状形式形成完善的供水系统供水主管道管径为De150，次管道管径为De100，水压不足时可新建给水加压泵站。给水管管材选用UPVC管，埋深在冻土层之下。

(三) 排水工程规划

目前村庄正在铺设排水，主管沿着党新路铺设，主管口径DN400，支管口径DN200，入户管道DN110，最终排向村庄西北角吴忠市第四污水处理厂。

(四) 电力通信工程规划

规划期内，新接堡村电力源维持不变，由东塔寺乡35KV变电站接入，规划近期对老化电线进行更新，梳理电力线网。规划末期共有变压器个数为10个，分布在每个自然队内。。

规划近期完善村庄通信线路。规划远期考虑光纤、5G入村，逐步实现宽带网络用户，满足村民对于宽带多媒体的需要。

(五) 供热燃气工程规划1. 燃气规划

(1) 规划气源

规划气源接新接堡村四队北侧有哈纳斯天然气站。

(2) 燃气管网规划

管网以环网为主，辅以枝状管伸向街坊内部，规划范围燃气管网与周边现状燃气管网相连，从四队就近接入市政燃气管网；规划村庄内配气管网系统采用中压一级管网系统，管道压级制采用中压A（0.4MPa）一级制。中压管网经调压柜或调压箱调成低压供向用户。燃气干管主要布置在村庄干路，管径为DN100，其他道路布置支管，管径为DN50，管道材质采用PE管。

2. 供热规划

供热规划：近期规划采用热能循环泵供热。远期计划采用天然气供热。积极督促村民对现有小煤炉进行安全隐患排查，保证村民冬天的完全需求。

(六) 环境卫生工程规划

在新接堡村“户分类、村收集、乡（镇）转运（或处理）、县处理”基础上，推行“两次六分、四级联动”垃圾治理模式，建设以源头分类减量和资源化利用为导向的生活垃圾治理体系，最大限度实现垃圾就地就近资源化利用、无害化处理，合理配置垃圾收集、处置设施。垃圾收集方式由现状袋装垃圾逐步向分类收集过渡，远期垃圾收集全部采用分类收集，以减少垃圾处理量。设置专职保洁队伍，运至垃圾收集站，经村垃圾转运站再送至东塔寺乡垃圾处理厂集中统一处理。配置两辆三轮自卸式垃圾清运车，做到垃圾每

周一转运和及时清理。村庄建立日常保洁和垃圾清运制度，实现村庄保洁常态化。

(七)公共服务设施规划

规划保留卫生室，完善医疗服务设施，提升医疗服务能力，以应对未来公共卫生突发事件。建立村内老年人就医档案，可定时为老年人上门做检查。完善应急救援设备，保障后续村民、游客等人员的意外救治。

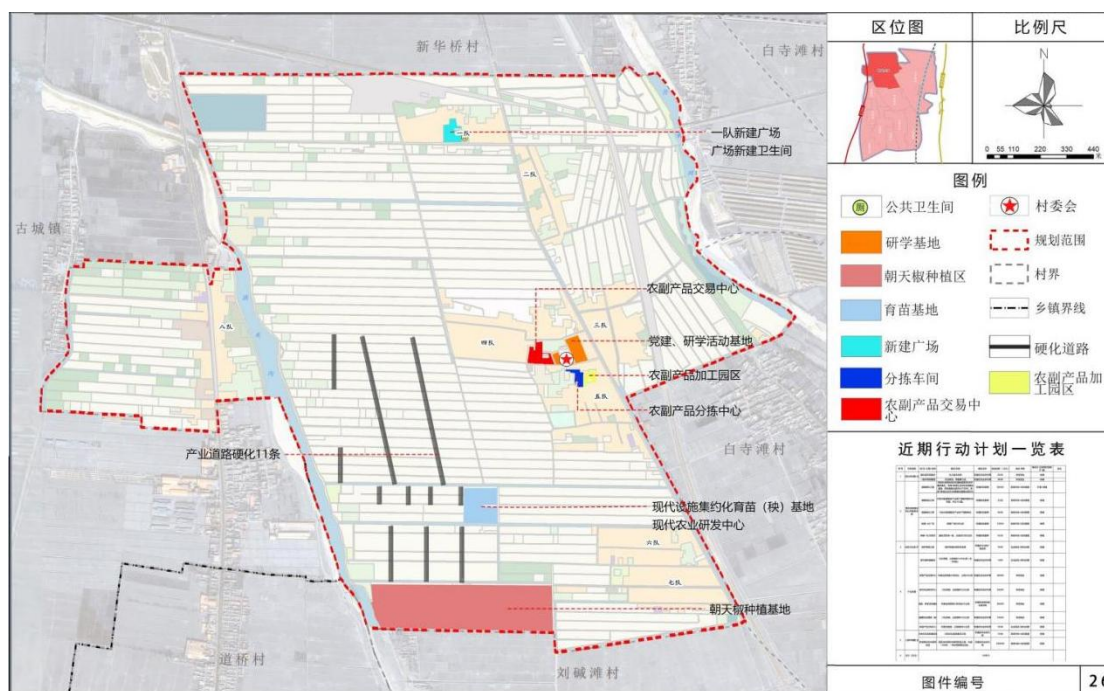
规划村庄干道以及村庄巷道等路段设置太阳能路灯。规划选用6米A字臂30W的太阳能路灯，每6-8户设置一个路灯为宜，采用单侧布置，共计58盏。。

规划现状村庄有两处文化活动现场，规划期内，新接堡村一队新建一处文化活动现场，为村民提供休闲活动、锻炼身体的场所。新建广场配置休闲座椅、绿化景观、村庄标志、文化宣传栏、健身器械、停车位等。

十二、规划实施

规划围绕乡村振兴项目要求，结合东塔寺乡特色文旅小城镇建设，以推动产业高质量发展、村民高品质生活，合理谋划建设项目，积极向上争取资金，推动村庄产业发展和和美乡村建设。规划坚持“问题导向、目标导向”双重原则，对标村庄现状存在的问题和确定的任务目标，以逐步实现村庄产业高质量发展、村民高品质生活为导向，重点围绕产业发展、居民点建设、设施配套和人居环境整治改善等方面，合理确定新接堡村近期建设项目。

近期重点建设项目主要包含5类16项，项目投资估算约为6560.8万元，其中：国土综合整治50.00万元，基础设施和公共服务设施建设



708.00万元，历史文化保护70.00。产业发展建设215.00万元，人居环境整治3512.80万元。

图6近期建设项目分布图